



OUDE DIJK

9 LUXE KOOPAPPARTEMENTEN

APPARTEMENTEN
3E VERDIEPING

22-27

TECHNISCHE
OMSCHRIJVING

28-35

CONTACT

36

LOCATIE

03

HISTORIE

04-05

ARCHITECT

06-07

OVERZICHT
VERDIEPINGEN

08-09

APPARTEMENTEN
1E VERDIEPING

10-17

APPARTEMENTEN
2E VERDIEPING

18-21



IMPRESSIE HOOFDENTREE

INHOUDSOPGAVE



LOCATIE

Op wat ooit het schoolplein was van het Sint Theresia-Lyceum van de Zusters van Liefde worden luxe appartementen gerealiseerd. Gelegen tussen het groen van het Stadspark en op loopafstand van de binnenstad: er is altijd een mooi excuus om je deur uit te gaan.

Wat je ook van plan bent, je wandelt er zo naartoe: een avondje uit in het theater, uitwaaien in het park, shoppen in de stad, of een terrasje pakken in de Piushaven. Geen zin om te koken? Dan wandel je naar je favoriete restaurant. Geen zin om uit te gaan? Dan drink je een glas wijn op je ruime balkon en geniet je van het uitzicht over het Stadspark.



HISTORIE

1832

Op 23 november 1832 stichtte Joannes Zwijzen de Congregatie van de Zusters van Liefde. De sociale omstandigheden waren bijzonder slecht en kinderarbeid in fabrieken en werkplaatsen kwam in die tijd veelvuldig voor. Zwijzen was begaan met de nood van mensen. Energiek en doortastend wist hij wegen te vinden om de nood te verlichten. Tot ver in de twintigste eeuw hebben de Zusters van Liefde zich ingezet voor onder andere ziekenzorg, bejaardenzorg, onderwijs, pastorale zorg en maatschappelijk werk.

De ontwikkeling aan de Oude Dijk begint in 1834 met de realisatie van het zogenaamde 'huis met de dertien celltjes op de hoek van de Oude Dijk en de Kloosterstraat. Dit huis bestaat nog steeds en vormt het begin van een omvangrijk kloostercomplex: het moederhuis van de Zusters van Liefde met daaraan verbonden diverse scholen, een weeshuis, een boerderij, nutstuinen en een kloostertuin.

De congregatie groeit al snel uit tot de grootste van Nederland. De sterke groei van het aantal zusters dat naar het moederhuis aan de Oude Dijk komt, leidt vanaf 1859 tot de gefaseerde realisatie van de tanggerete bebouwing aan de Oude Dijk aan het eind van de negentiende eeuw. Hiertoe wordt een deel van het oorspronkelijke moederhuis afgebroken. Tegelijk met de bouw van het nieuwe noviciaat in 1890 wordt de hele gevel van de Oude Dijk bebouwing opgetrokken naar het neo-renaïssancistisch ontwerp van Van Aals en Goyaerts.



1923

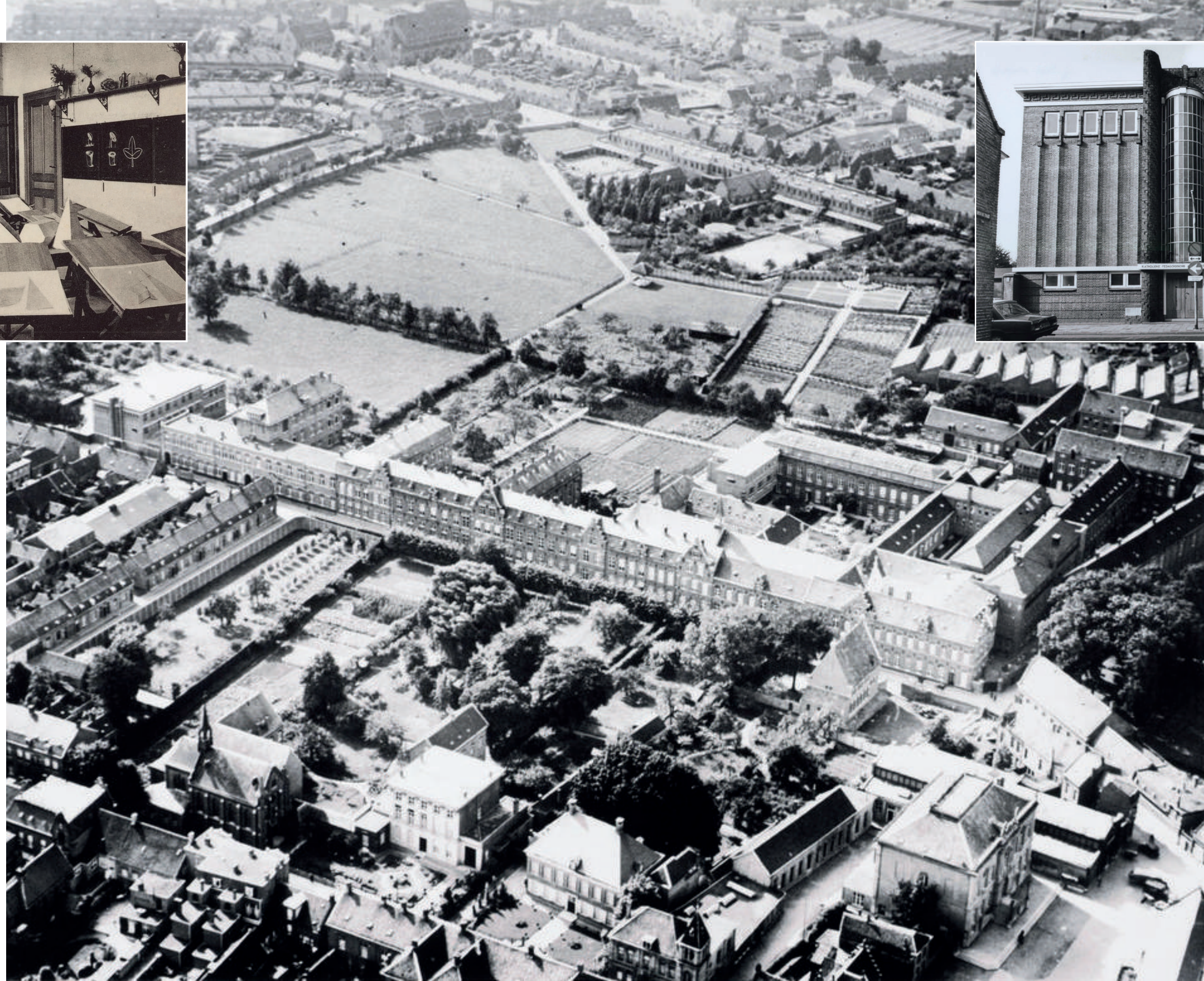
ONDERWIJS

De Zusters van Liefde hebben door de jaren heen een belangrijke rol gespeeld in het onderwijs voor meisjes in Tilburg. Wat in 1832 begon als een clandestien armen-schooltje, waar meisjes uit arme gezinnen les kregen in vrouwelijke handwerken, bidden, christelijke lering en gemanieerdheid, groeit uit tot wat met recht een toonaangevende onderwijsinstelling in Tilburg genoemd mag worden. Het armenschooltje vormt de kiem voor het Katholiek Lager Onderwijs, het Uitgebreid Lager Onderwijs (ULO) en het Meer Uitgebreid Lager Onderwijs (MULO), wat later zal uitgroeien tot de Jozefmavo.

Het grote succes van het katholiek onderwijs dwingt de congregatie ertoe om zelf zusters op te gaan leiden tot onderwijzeres. Dit leidt in 1852 tot de oprichting van de kweekschool Mater Misericordiae aan de Oude Dijk, als onderdeel van het internaat van de zusters. Pas in 1923 wordt de kweekschool bij koninklijk besluit een erkende opleiding, die later zal uitgroeien tot de PABO.

Aan de andere zijde van het kloostercomplex (Kloosterstraat) beginnen de zuster in 1906 een meisjespatronaat, waaruit in 1916 de huishoudschool, en later – in combinatie met andere opleidingen – de Scholengemeenschap Dionysius ontstaat (inmiddels opgegaan in ROC Mid-den-Brabant).

In 1926 wordt het lagere onderwijs aan de Oude Dijk uitgebreid met een Hogere Burgerschool (Atheneum) voor meisjes. Enkele jaren later volgen ook een Gymnasium en een Middelbare Meisjesschool (HAVO), waarmee het ontstaan van het huidige Theresialyceum een feit is.



HET ST. THERESIA-LYCEUM

Op 26 september 1926 startten 14 meisjes met de eerste lessen op de St. Theresia HBS. De Hogere Burgerschool werd door de Zusters van Liefde opgericht als tegenhanger van het St. Olduphus Lyceum, waar uitsluitend jongens werden toegelaten. In die tijd waren dit in Tilburg de enige scholen waar hoger onderwijs werd gegeven. De school werd vernoemd naar de in 1925 heilig verklaarde Theresia van Lisieux. Het onderwijsniveau is vergelijkbaar met het Atheneum.

Hoewel de eerste leerlingen niet erg succesvol bleken, werd in 1929 de St. Theresia HBS – onder druk van de Tilburgse bevolking – bij koninklijk besluit een gymnasium.

De eerste jaren geven de Zusters van Liefde les in het kloostercomplex, maar door het groeiende aantal leerlingen, blijkt al snel dat de gebruikte lokalen niet voldoen. Er wordt besloten tot de bouw van een schoolgebouw direct naast de vleugel van het kloostercomplex waarin de Sint Jozef MULO gevestigd is. Het kenmerkende, expressionistische ontwerp is van architect Jos Donders. Op 12 januari 1931 vindt de 'eerste steenlegging' plaats. Naast de toekomstige entree wordt door de jonge juffrouw Willy van Odijk - een van de leerlingen – een gedenksteen ingemetseld. Nog hetzelfde jaar wordt het pand in gebruik genomen. Ruim 70 jaar later zal het gebouw de status van rijksmonument krijgen.

Tot eind jaren zestig blijft de katholieke signatuur een prominente rol spelen in het schoolleven aan het St. Theresia Lyceum. Het schooljaar wordt geopend en afgesloten met een eucharistieviering in de kerk, docenten zijn verplicht belijdend katholiek, typisch katholieke feestdagen leveren een vrije dag op, ieder klaslokaal heeft een eigen kruisbeeld en lang is er een gebed vooraf aan de lessen. Echter ook hier treedt de secularisering in. In 1965 verhuist het St. Theresia-Lyceum van Oude Dijk 9 naar de Prof. Cobbenhagen-



1985

Foto 1: Tekenzaal / Kweekschool Zusters van Liefde
Foto 2: Oude Dijk en omgeving / In het midden het klooster van de Zusters van Liefde. Foto 3 & 4: Voormalig St. Theresia Lyceum aan de Oude Dijk 9. (foto: Jan Brieffies)

laan en gaat verder met een minder religieuze naam als het Theresialyceum. In 1970 treedt de eerste niet-zuster aan als rector en vanaf september 1971 worden de eerste jongens op het Theresialyceum toe gelaten.

HET ONTSTAAN VAN HET STADSPARK

Door de secularisering van de samenleving vanaf de jaren zestig van de vorige eeuw, vindt er afbouw van de activiteiten van de Congregatie van de Zusters van Liefde plaats. De onderwijsfunctie van het kloostercomplex neemt af en er worden diverse gebouwen gesloopt om plaats te maken voor nieuwe functies. De verzorging van oude en zieke medezusters vormt vanaf de jaren tachtig een steeds belangrijker aandachtspunt. De orde vergriest snel. Dit leidt tot de bouw van het – inmiddels gesloopte - kloosterverzorgingstehuis Mater Misericordiae (vernoemd naar de kweekschool van de zusters). In 1985 wordt ook de zuidelijke helft van de kloostertuin van de Zusters van Liefde, ooit in gebruik als landbouwgrond, en later als sportvelden en siertuin, verkocht aan de gemeente Tilburg. Samen met de voormalige tuin van Huize Nazareth vormt dit het stadspark dat in 1987 wordt opengesteld voor publiek.

DE ST. JOZEFMAVO

Nadat de kweekschool van de zusters (inmiddels PABO) bijna 20 jaar in het door Jos Donders ontworpen pand heeft gezeten, is het 1986 aan St. Jozefmavo om het markante pand aan de Oude Dijk 9 te betrekken. Hier gaat een kleine verbouwing aan vooraf, maar daar blijft het niet bij. Het pand wordt voor de groeiende Jozefmavo al snel te klein. In 1987 worden plannen gemaakt voor een vrijstaand bijgebouw op het schoolplein, dat later nogmaals uitgebreid zal worden en al na een jaar met een overdekte gang (de droogloop) verbonden zal worden met de Oude Dijk 9. Aan de andere zijde

van Oude Dijk 9 vindt in 1987 de sloop plaats van de vleugel van het kloostercomplex waar de Jozefmavo tot voorkort gehuisvest was. Dit om plaats te maken voor een entree naar het pas gevormde stadspark en de bouw van een gymzaal.

De Jozefmavo, als een van de eerste opleidingen van de Zusters van Liefde, vernoemd naar de patroonheilige van het kloostercomplex, is de laatste opleiding van de zusters die zich aan de Oude Dijk zal bevinden. Op 1 augustus 2017 verhuist ook deze opleiding naar een andere locatie waar zij zal – als onderdeel van 2College - zal uitgroeien tot een eigentijdse mavo met 600 leerlingen.

DE LAATSTE ONTWIKKELINGEN

Met het vertrek van de Jozefmavo is de gymzaal, die bijna 30 jaar de Oude Dijk heeft ontsierd, gesloopt. Dit om plaats te maken voor een nieuwe, aantrekkelijkere toegang tot het stadspark en een nieuw verzorgingshuis voor de zusters. Een aangrenzende vleugel van het kloostercomplex is gerenoveerd en verbouwd tot verpleeghuis voor de congregatie. Aansluitend is een deel van het oude verzorgingshuis Mater Misericordiae aan de Kloosterstraat gesloopt en is men begonnen met de bouw van luxe appartementen aan de rand van de kloostertuin. Twee andere delen van het verzorgingshuis blijven behouden, deze worden gerenoveerd en verhuurd als reguliere appartementen. Ook het bijgebouw op het schoolplein van het voormalige Theresia Lyceum is inmiddels gesloopt. Hier komen 9 nieuwbouwapartementen, waarvan de verkoopbrochure voor je ligt. In het rijksmonument zelf komen huurappartementen. Tot slot zal ook het Stadspark opnieuw ingericht worden, de gemeente werkt momenteel aan de plannen hiervoor.



WONEN OP HET SCHOOLPLEIN

Het appartementengebouw is gepositioneerd op het schoolplein van het voormalige St. Theresia-Lyceum. De school was onderdeel van het uitgestrekte kloostercomplex van de Zusters van Liefde. Binnen de 'kloostermuren' van het complex vindt een voortdurende transformatie plaats. Het resultaat is een ensemble van oud en nieuw waarin huisvesting voor de zusters harmonieus samengaat met appartementen voor nieuwe bewoners.

Een volgende schakel in deze transformatie is de herbestemming van de Expressionistische school aan de Oude Dijk, ontworpen door de Architect Jos Donders. In de school komen 13 luxe huurappartementen. Met deze nieuwe woonfunctie krijgt de school een gezicht aan het Stadspark, het inmiddels publieke deel van het uitgestrekte kloostercomplex. Door de transformatie komt er ruimte vrij voor nieuwbouw op het schoolplein, een plek die aansluiting zoekt met het Stadspark.

Stedenbouwkundig ligt de nieuwbouw binnen de 'oude kloostermuren' en richt zich meer naar het park dan de straat. Hierdoor woont men aan het groen. Door het terugschuiven van het bouwblok krijgt de monumentale school meer aandacht in de straat. Het hof dat ontstaat tussen de nieuwbouw en de monumentale school is een groene ruimte met een collectief karakter.

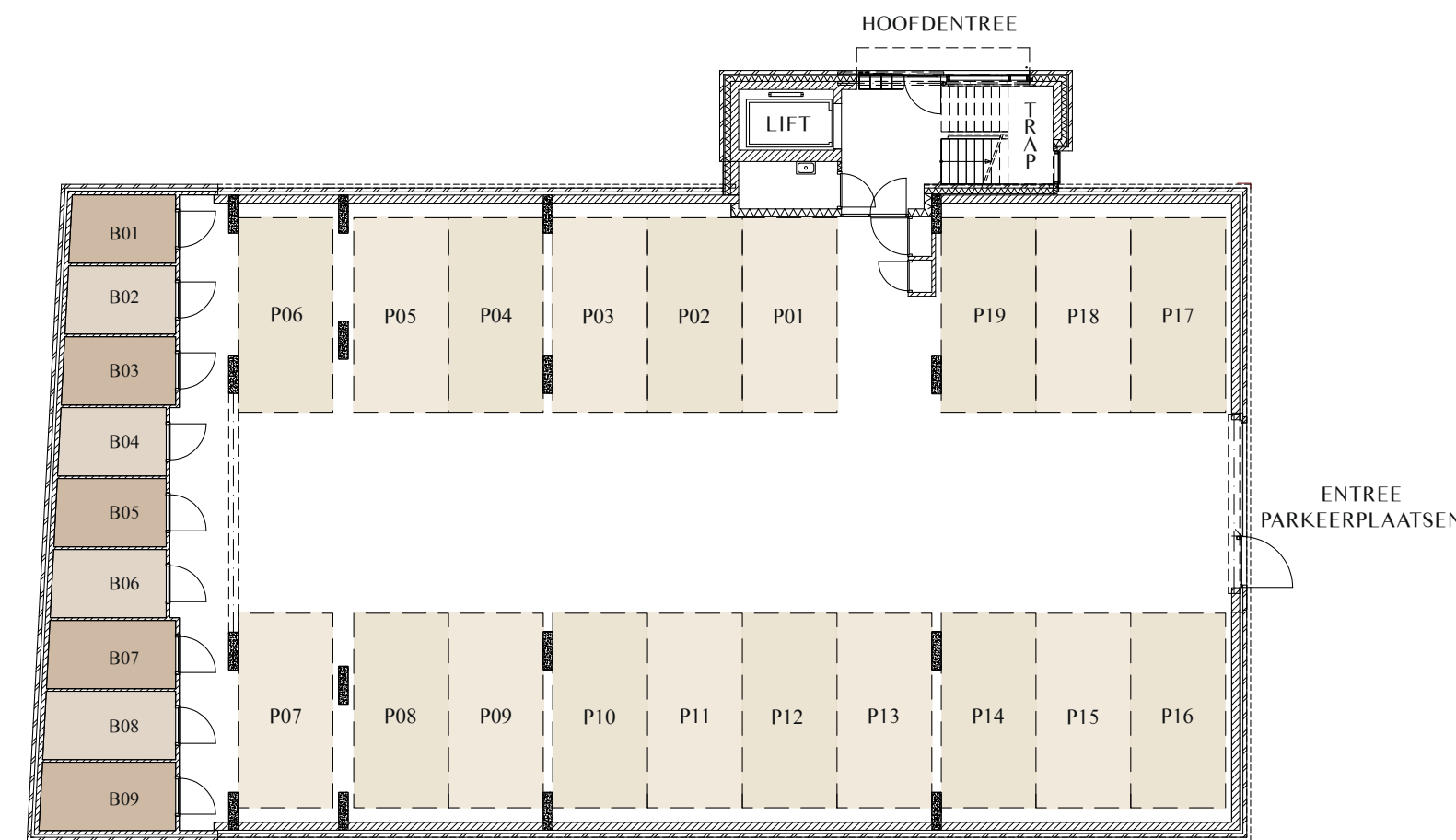
KWALITATIEF WONEN IN HET GROEN

Het appartementengebouw is ontworpen als een monolithisch volume op een bijzonder metselwerk basement. Dit wordt ingezet om direct onder de woningen te kunnen parkeren en toegang te geven tot de bovengelegen woningen. Aan de buitenzijde sluit deze plint met een bijzonder metselwerkverband aan op het lage groen en gaat het complex op in de parkomgeving, aan de straat wordt het detail nog rijker. Deze detaillering verwijst naar het naastgelegen monumentale schoolgebouw. Alle woningen beschikken over een royale buitenruimte, deels beschermd door de massa van het gebouw. Hierdoor kan men geborgen zitten bijna zwevend in het park. Alle woningen beschikken over een royale leefruimte wat veel woonkwaliteit geeft.

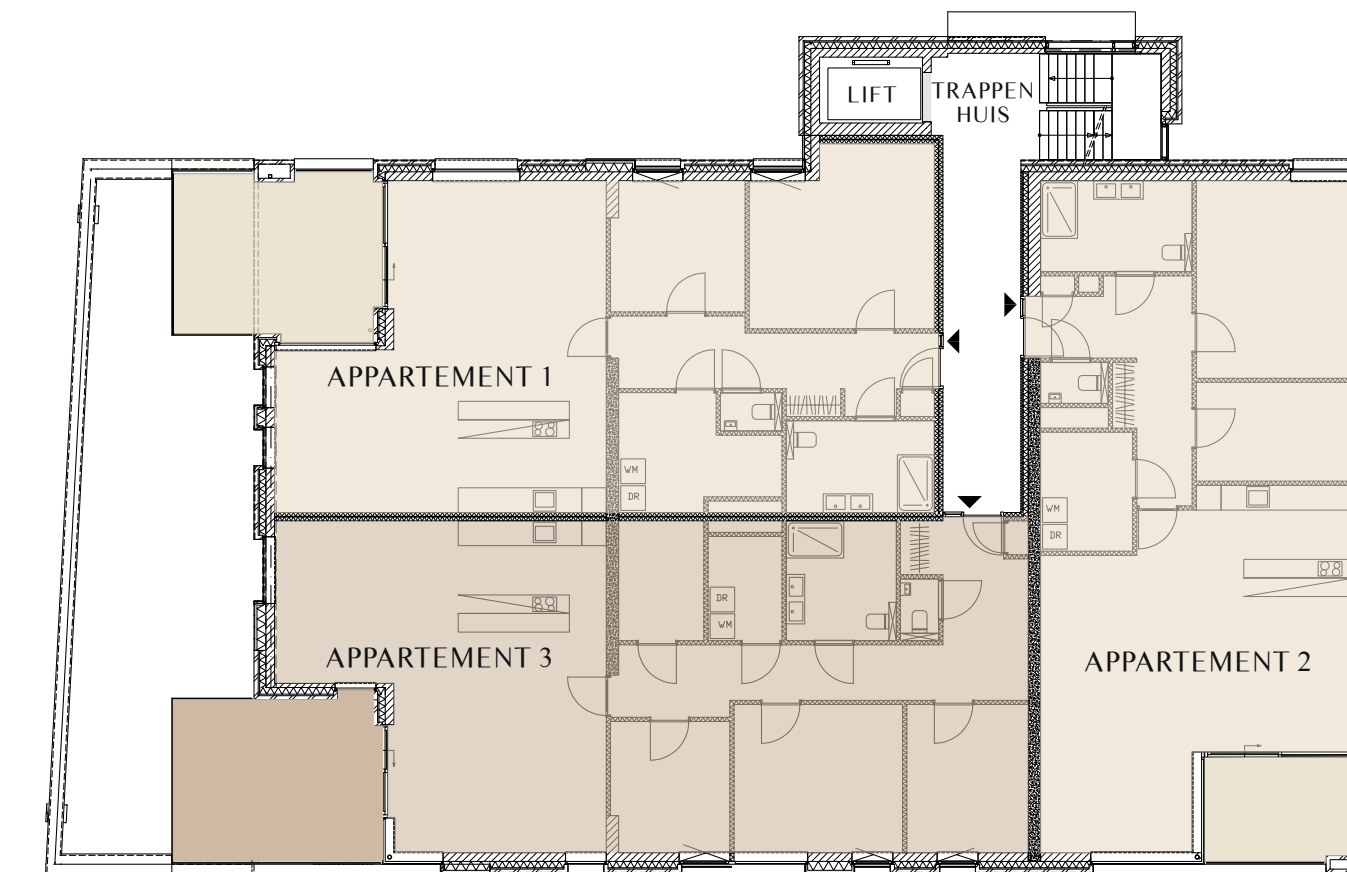
Een unieke groene woonomgeving in de luwte van het stadscentrum!

OVERZICHT VERDIEPINGEN

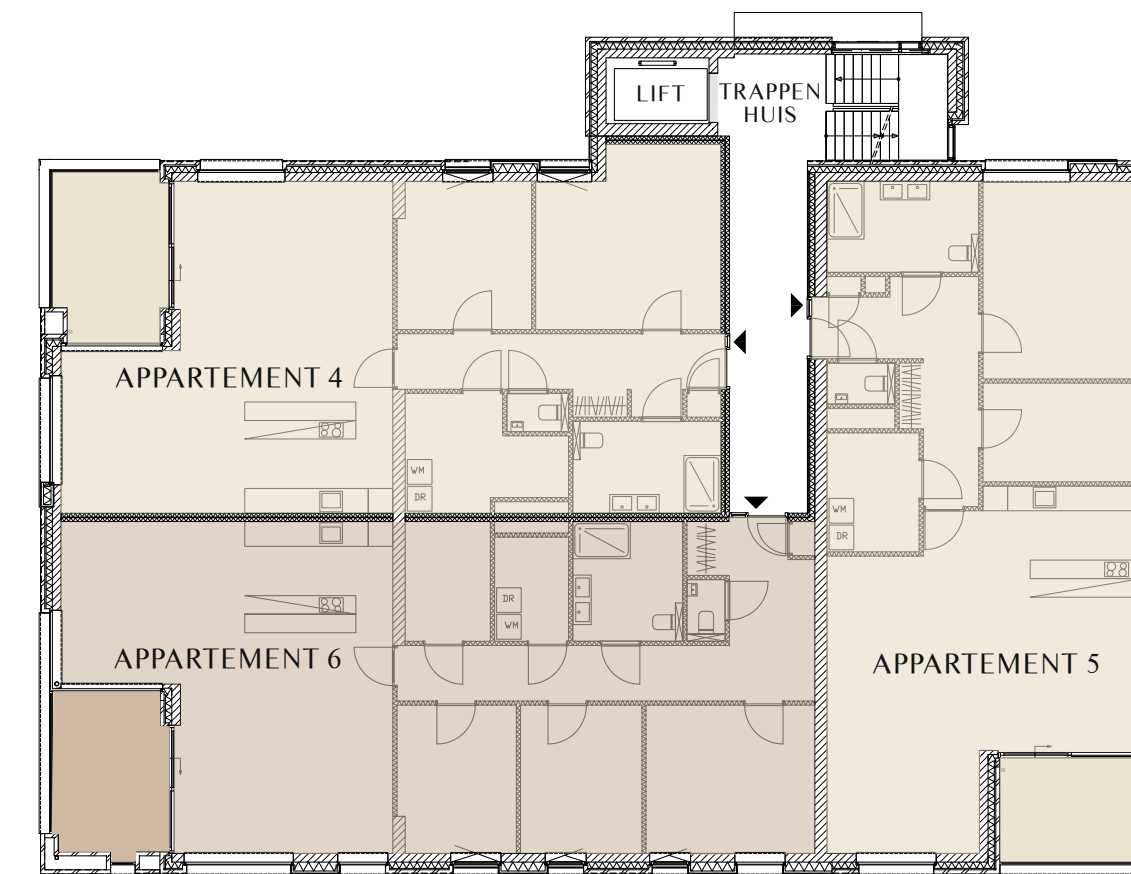
IMPRESSIE APPARTEMENTEN 2, 5 & 8 (RECHTS) EN 3, 6 & 9 (LINKS)



BEGANE GROND



EERSTE VERDIEPING



TWEDE VERDIEPING



DERDE VERDIEPING

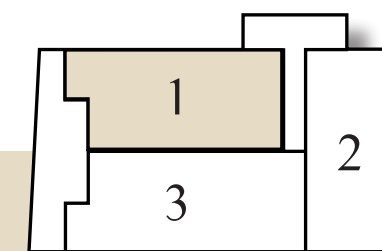
APPARTEMENTEN EERSTE VERDIEPING

IMPRESSIE APPARTEMENTEN 1, 4 & 7 (LINKS) EN 3, 6 & 9 (RECHTS)



APPARTEMENT 1

WOONKAMER/KEUKEN	53 M ²	TECHN. RUIMTE	9 M ²
SLAAPKAMER 01	19 M ²	BADKAMER	8 M ²
SLAAPKAMER 02	10 M ²	ENTREE/GANG	14 M ²

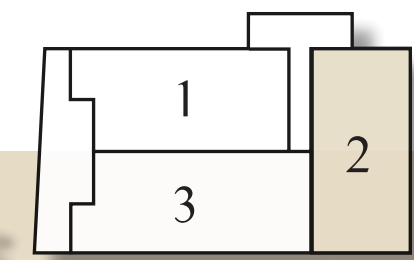


WOONOPP. 118 M²
BALKON 19 M²



APPARTEMENT 2

WOONKAMER/KEUKEN	53 M ²	TECHN. RUIMTE	7 M ²
SLAAPKAMER 01	19 M ²	BADKAMER	8 M ²
SLAAPKAMER 02	9 M ²	ENTREE/GANG	13 M ²



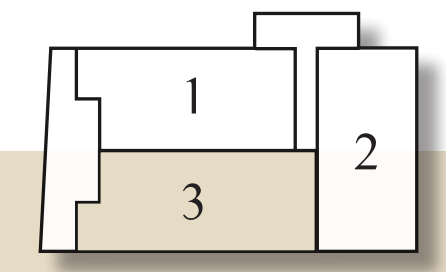
WOONOPP.	113 M ²
BALKON	9 M ²





APPARTEMENT 3

WOONKAMER/KEUKEN	53 M ²	ENTREE/GANG	22 M ²
SLAAPKAMER 01	15 M ²	BADKAMER	8 M ²
SLAAPKAMER 02	11 M ²	BERGRUIMTE	6 M ²
SLAAPKAMER 03	9 M ²	TECHN. RUIMTE	5 M ²



WOONOPP. 133 M²
BALKON 19 M²

3

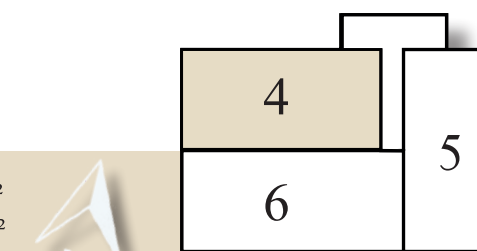


APPARTEMENTEN TWEEDE VERDIEPING

IMPRESSIE HOOFDENTREE



WOONOPP. 118 M²
BALKON 11 M²



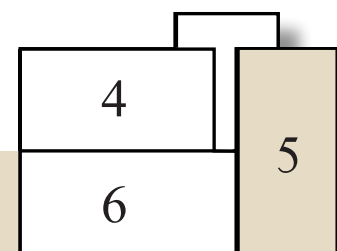
WOONKAMER/KEUKEN	53 M ²	TECHN. RUIMTE	9 M ²
SLAAPKAMER 01	19 M ²	BADKAMER	8 M ²
SLAAPKAMER 02	12 M ²	ENTREE/GANG	13 M ²

APPARTEMENT 4



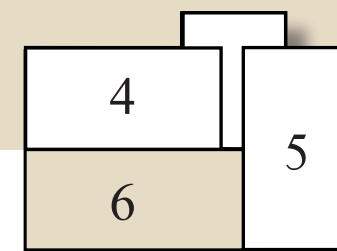
APPARTEMENT 5

WOONKAMER/KEUKEN 53 M² TECHN. RUIMTE 7 M²
 SLAAPKAMER 01 19 M² BADKAMER 8 M²
 SLAAPKAMER 02 9 M² ENTREE/GANG 13 M²



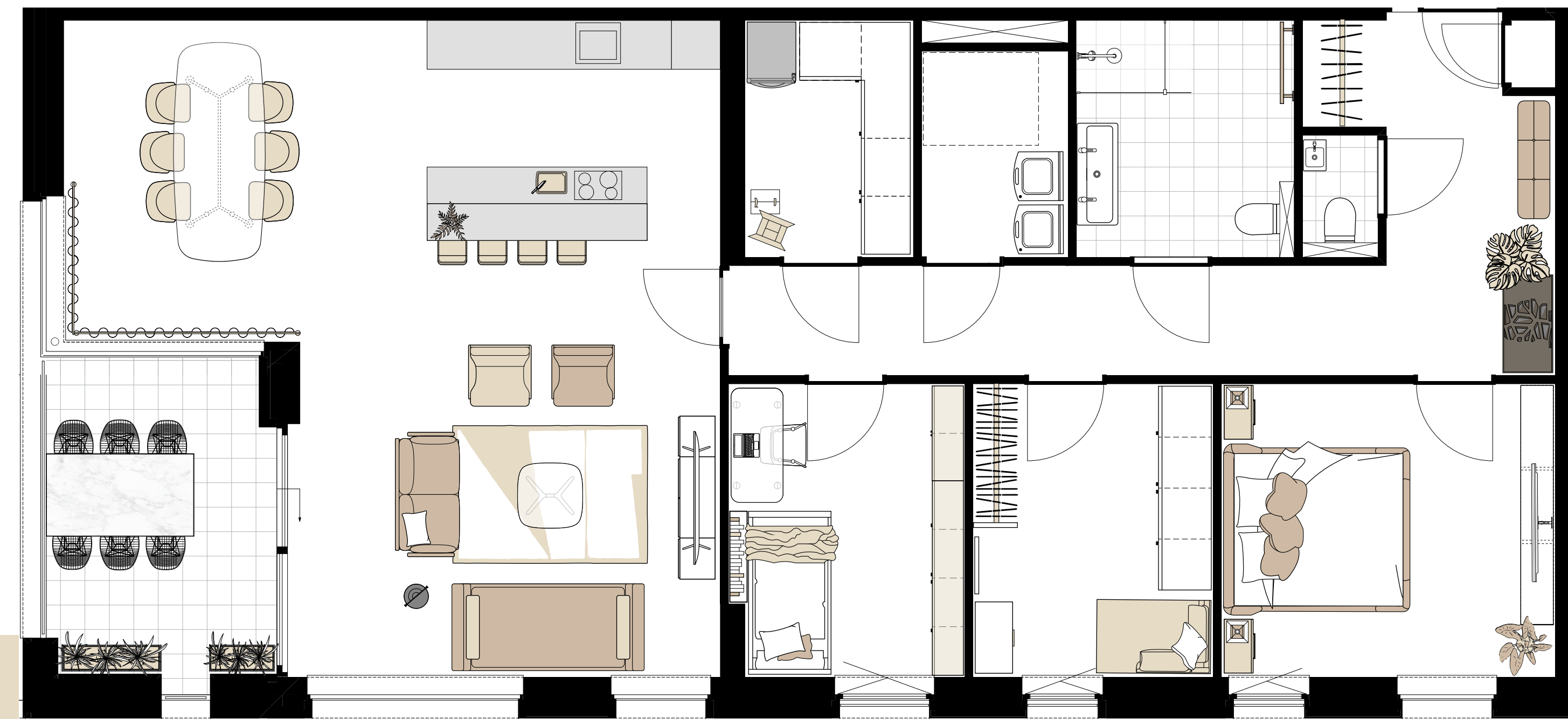
WOONOPP. 113 M²
 BALKON 9 M²

WOONOPP. 133 M²
 BALKON 11 M²



WOONKAMER/KEUKEN 53 M² BADKAMER 8 M²
 SLAAPKAMER 01 15 M² BERGRUIMTE 6 M²
 SLAAPKAMER 02 11 M² TECHN. RUIMTE 5 M²
 SLAAPKAMER 03 10 M² ENTREE/GANG 21 M²

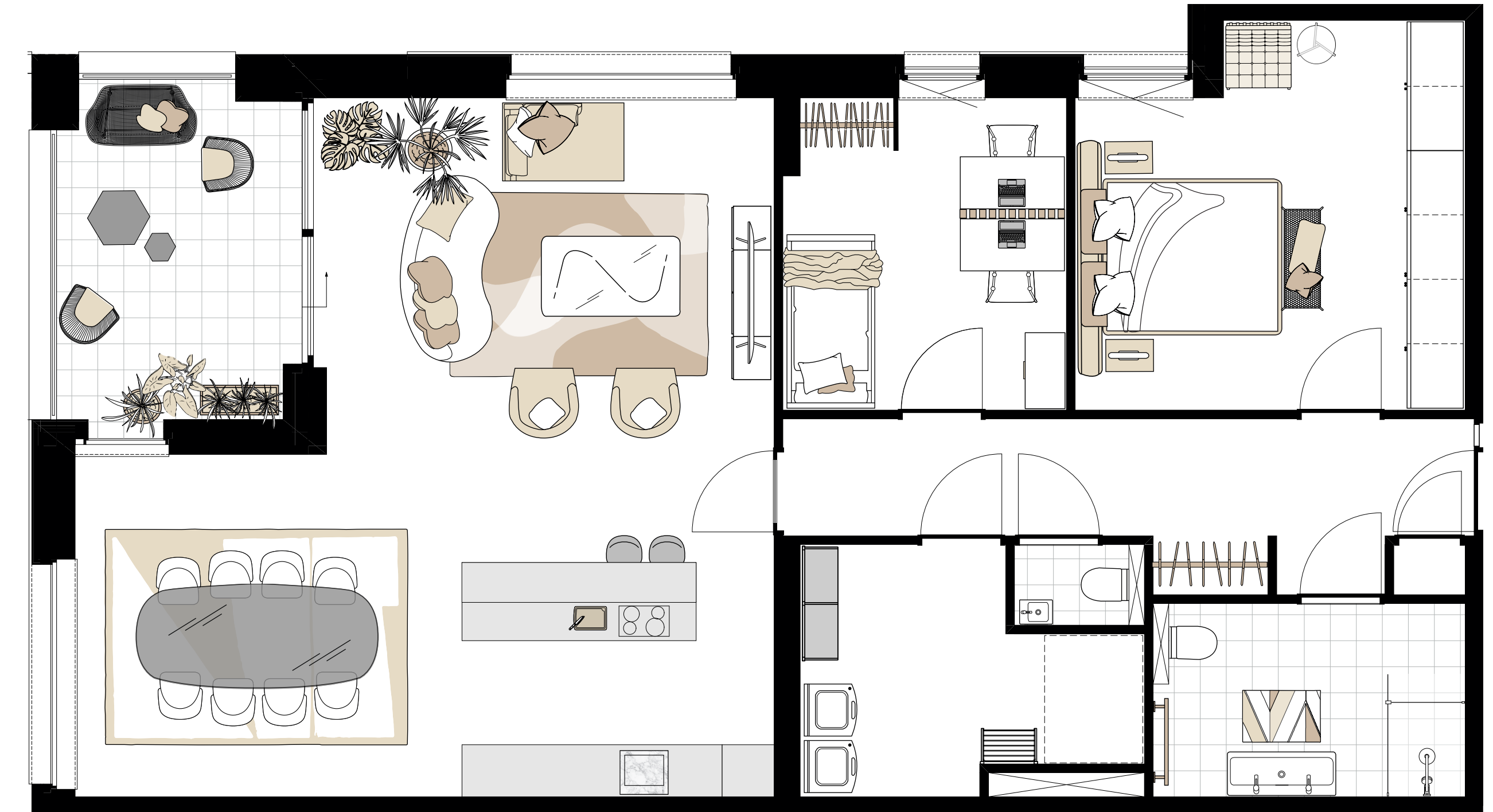
APPARTEMENT 6



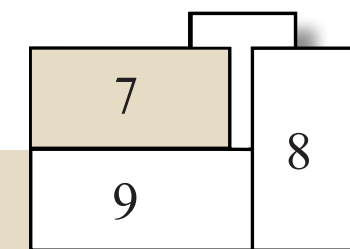


APPARTEMENTEN DERDE VERDIEPING

IMPRESSIE HOOFDENTREE



SCHAAL: 1:50



WOONOPP. 118 M²
BALKON 10 M²

WOONKAMER/KEUKEN	53 M ²	TECHN. RUIMTE	9 M ²
SLAAPKAMER 01	19 M ²	BADKAMER	8 M ²
SLAAPKAMER 02	12 M ²	ENTREE/GANG	13 M ²

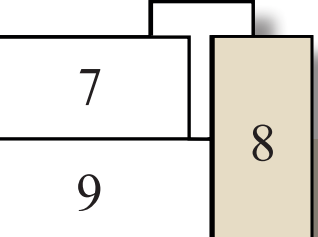
APPARTEMENT 7



SCHAAL: 1:50

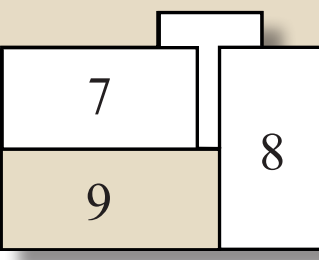
APPARTEMENT 8

WOONKAMER/KEUKEN	53 M ²	BADKAMER	8 M ²
SLAAPKAMER 01	19 M ²	TECHN. RUIMTE	7 M ²
SLAAPKAMER 02	9 M ²	ENTREE/GANG	13 M ²



WOONOPP. 113 M²
BALKON 9 M²

WOONOPP. 133 M²
BALKON 11 M²



WOONKAMER/KEUKEN	53 M ²	BADKAMER	8 M ²
SLAAPKAMER 01	15 M ²	BERGRUIMTE	6 M ²
SLAAPKAMER 02	11 M ²	TECHN. RUIMTE	5 M ²
SLAAPKAMER 03	10 M ²	ENTREE/GANG	21 M ²

APPARTEMENT 9

SCHAAL: 1:50





APPARTEMENT ACHT

INTERIEUR IMPRESSIE APPARTEMENT 08

TECHNISCHE OMSCHRIJVING TECHNISCHE GEGEVENS

toegepast om te kunnen voldoen aan de temperatuureisen vanuit Woningborg.

De woonkamer en slaapkamers zijn voorzien van een thermostaat met afleesbare kamertemperatuur. De vloerverwarmingsinstallatie wordt ingeschakeld bij warmtevraag in de woon- en/of slaapkamers; enkel de kamer waar warmtevraag is, wordt verwarmd. De vloerverwarming van de badkamer loopt mee op de thermostaat van de woonkamer. De vloerverwarming van de verkeersruimte loopt mee op de thermostaat van de hoofslaapkamer. De vloerverwarming wordt aangestuurd door een verdeler ter plaatse van de garderobe nabij de entree van de appartementen.

Vanuit Woningborg gelden eisen met betrekking tot de ruimte-temperaturen. Hieraan voldoet de woning wanneer de vertrekken gelijktijdig worden verwarmd en met de juiste vloerafwerking.

- Woonkamer / zijkamer / keuken:	22°C
- Slaapkamers:	22°C
- Toilet en verkeersruimtes:	18°C
- Badkamer:	22°C
- Technische ruimte/inpandige bergruimte:	15°C
- Berging in stallingsgarage:	niet verwarmd

Het toepassen van nachtverlaging bij vloerverwarming is niet raadzaam in verband met een lange opwarmtijd.

Koeling

Het is mogelijk om het verwarmingssysteem te gebruiken voor koeling, waarbij de groep van de badkamer automatisch wordt dichtgezet. Het is niet mogelijk om gelijktijdig in de ene ruimte te koelen en in een andere ruimte te verwarmen.

Op het moment dat er gekoeld wordt, worden de leidingen van de vloerverwarming met koud water gevuld waardoor de vloer de ruimte afkoelt.

Dit is een vorm van topkoeling waarbij hoge warmtepieken in een woning vermeden worden. Het is niet mogelijk om, zoals bij airconditioning, een kamer in korte tijd frisser te maken. Daarvoor is de aanvoertemperatuur van vloerkoeling niet laag genoeg.

Opwekking warm (tap)water

De bereiding van warm water ten behoeve van het verwarmingssysteem en tapwater vindt plaats door middel van een individuele combiwarmtepomp aangesloten op een bodemwarmteswelaar. De combiwarmtepomp staat opgesteld in de technische ruimte van het appartement.

6. INTERIEUR ALGEMENE RUITES & BERGINGEN

Binnenwanden

De niet-dragende binnenwanden (scheidingswanden) tussen de bergingen onderling en tussen de bergingen en stallingsgarage worden uitgevoerd in kalkzandsteen vellingblokken (schoonwerk). Deze wanden worden circa 10cm vrijgehouden van het plafond i.v.m. ventilatie van de bergingen.

De niet-dragende binnenwanden en voorzetwanden in de corridor op de verdiepingen worden uitgevoerd in metalstud.

Aan één zijde van het trappenhuis wordt schoon metselwerk toegepast overeenkomstig met de gevel van het appartementengebouw.

Binnenkozijnen en -deuren

De binnendeurkozijnen van de algemene ruimten, de werkkast en de bergingen worden uitgevoerd in hardhout. De binnendeuren in deze kozijnen worden uitgevoerd als inbraakwerende (weerstandsklasse 2), stompe deuren voor zien van een HPL afwerklaag. De binnendeuren worden voorzien van lichtmetalen veiligheidsbeslag met kruk en schild met cilinderslot.

De deur tussen hoofdentree en stallingsgarage wordt voorzien van een zijlicht en wordt, in verband met brandveiligheid, brandwerend en zelfsluitend uitgevoerd. Tevens beveiligd tegen flipperen.

Op de bovenste verdieping komt een geïsoleerd luik met geïntegreerde schaarladder dat toegang biedt tot het dak in verband met onderhoud.

Plafondafwerking

De plafonds van de hoofdentree, corridors en de trappenhuisen worden afgewerkt met (akoestisch) spuitwerk. De v-naden worden dichtgezet. De onderzijde van de trap wordt niet afgewerkt.

Het plafond van de stallingsgarage, de werkkast en de bergingen wordt afgewerkt met geïsoleerde houtwolplaten. Ook eventuele betonnen balken onder het plafond worden afgewerkt met isolatie en houtwolplaten.

Wandafwerking

De wanden van de hoofdentree, trappenhuis en corridors worden voorzien van glad pleisterwerk en geschilderd in de kleur wit m.u.v. daar waar schoon metselwerk wordt toegepast. De wanden van de stallingsgarage worden voorzien van spuitpleisterwerk in de kleur wit m.u.v. de wanden gemaakt van vellingblokken.

De wanden in de bergingen worden niet afgewerkt. Betonnen kolommen in de stallingsgarage blijven onafgewerkt.

Vloerafwerking

In de hoofdentree, de gang en het trappenhuis op de begane grond worden keramische vloertegels toegepast. Achter de entrepui van de hoofdentree wordt een schoonloopmat aangebracht. Op de verdiepingen worden de gangen en het trappenhuis voorzien van tapijt.

De stallingsgarage wordt voorzien van bestrating bestaande uit betonnen straatstenen. Parkeervakken worden aangeduid met betonstenen in een afwijkende kleur en voorzien van nummer op de wand. De vloer van de bergingen wordt afgewerkt met een morteldekplaat met slijtvast toeslagmateriaal.

Trappen en ballustraden

De trappen in het hoofdtrappenhuis zijn van naturel prefab beton. De loopvlakken worden voorzien van antislip profilering. De betonnen trap wordt aan de twee zijden voorzien van een metalen leuning. Langs de vrije zijden van de trappen en trapgaten worden metalen balustraden geplaatst, deze worden fabrieksmatig gecoat in kleur volgens kleurenschema.

Binnentimmerwerk

De meterkastwanden in de algemene ruimte wordt uitgevoerd in multiplex interieurkwaliteit.

7. INSTALLATIES ALGEMENE RUITES & BERGINGEN

Riolering

De vuilwaterriolering van de appartementen wordt aangesloten op standleidingen in de leidingschachten. Deze standleidingen worden – in het zicht - verslept onder het plafond van de stallingsgarage en langs de wanden of kolommen tot onder het maaiveld gebracht. De vuilwaterriolering worden middels een ondergrondse verzamelleiding aangesloten op het gemeentelijk riool.

Hemelwater afkomstig van daken en loggia's/balkons wordt afgevoerd via afzonderlijke standleidingen welke verslept worden onder het plafond van de stallingsgarage. Het hemelwater stroomt bovengronds uit in de wadi naast de zuidgevel van het appartementengebouw.

De verzamelleidingen wordt voorzien van de nodige onstoppingsstukken.

Wateraansluiting

Vanaf de hoofdaansluiting op de drinkwaterleiding van het waterleidingbedrijf wordt de hoofdleiding aangelegd naar de drukverhogingsinstallatie (hydrofoor). Deze drukverhogingsinstallatie wordt geïnstalleerd in de werkkast op de begane grond naast de lift. Vanaf de hydrofoor worden verdeelleidingen voor koud water aangelegd naar de aansluitpunten in alle meterkasten van de appartementen en de uitstortgootsteen in de meterkast.

Verwarmingsinstallatie

De algemene ruimtes en bergingen worden niet verwarmd.

Ventilatie

De algemene verkeersruimten, de stallingsgarage, de liftschaft en bergingen worden op natuurlijke wijze geventileerd.

Elektra

De elektrische installatie wordt aangelegd volgens de voorschriften van het energiebedrijf. De installatie voldoet aan normblad NEN 1010, zoals dat geldt op het tijdstip van de bouw aanvraag. De collectieve installatie wordt verdeeld over de benodigde groepen en waar nodig voorzien van een aardlekschakelaar. Deze groepenverdeelkast wordt opgenomen in de collectieve voorzieningen (CVZ) meterkast. De leidingen worden weggewerkt in vloeren en wanden, met uitzondering van de leidingen in de flatkast, de CVZ-kast, de stallingsgarage, de bergingen en de werkkast, welke in het zicht blijven.

In de hoofdentree en in het trappenhuis wordt op elke verdieping één 230V wandcontactdoos aangebracht ten behoeve van schoonmaakdoeleinden. De algemene verlichtingsinstallatie in alle algemene ruimten, de bergingen en stallingsruimte wordt compleet opgeleverd met LED armaturen. De verlichting wordt ontworpen volgens de eisen van het liftinstituut en het Politie Keurmerk Veilig Wonen (PKVW).

In de stallingsgarage worden standaard geen laadpunten voor elektrische auto's gerealiseerd. Ter voorbereiding wordt een extra kast gerealiseerd naast de CVZ-kast. Tussen deze kast en de CVZ kast bevindt zich een leidingdoorvoer. Vanuit deze extra kast kunnen in opdracht van de VVE tegen het plafond van de stallingsgarage kabels worden aangebracht ten behoeve van laadpunten bij de afzonderlijke parkeerplaatsen.

De bergingen worden voorzien van een dubbele wandcontactdoos t.b.v. van het opladen van elektrische fietsen. Deze wandcontactdoos, is evenals het lichtpunt, aangesloten op de eigen meters in de afzonderlijke appartementen.

Liftinstallatie

Ter plaatse van de hoofdentree wordt een liftinstallatie met stopplaatsen op alle verdiepingen aangebracht. Het hefvermogen van de liftinstallatie is 1000 kg/13 personen met een snelheid van 1m/s. De kooitoeegang is een automatische openende schuifdeur. Voor de melding van storingen wordt een telefoonaansluiting aangevraagd en aangebracht. De daaruit voortkomende abonnementskosten zijn voor rekening van de VvE.



TECHNISCHE OMSCHRIJVING TECHNISCHE GEGEVENS

8. KLEUR EN MATERIAALSTAAT INTERIEUR APPARTEMENTEN

ONDERDEEL	MATERIAAL	KLEUR / KLEURKEUZE
Plafondafwerking	Pleisterwerk V-naden worden dichtgezet	Wit, niet geschilderd
Wandafwerking	Pleisterwerk	Wit, niet geschilderd
Wandafwerking toilet en badkamer	Wandtegels liggend verwerkt Mosa 600x300mm. conform de wandaanzichttekeningen. Waar geen tegels worden aangebracht, worden de wanden afgewerkt met pleisterwerk.	27510 - white 27010 - white 27520 - beige 27020 - beige 27540 - grey 27040 - grey
Voegwerk wand- en vloer tegelwerk	Passend bij kleur keuze tegels	
Vloerafwerking toilet en badkamer	Vloertegels Mosa 600x600mm	1105V - dark grey 1104V - cool grey 1103V - warm grey 1101V - cream
Kozijnen in woning	Svedex Match PLUS kozijn, staal uitvoering stomp	Fabrieksmatig afgelakt Alpinewit
Deuren in woning	Svedex Superlak dichte deur, model 1.0, uitvoering stomp	Fabrieksmatig afgelakt Alpinewit
Deur tussen gang en woonkamer	Svedex Superlak Stijldeur, model AE10 met blankglas	Fabrieksmatig afgelakt Alpinewit
Hang- en sluitwerk binnen-deuren	Ronde RVS rozet met rechte RVS deurkruk	Naturel
Woningtoegangsdeur	Berkvens Berkopal HPI	Kwartsgrijs
Kozijn woningtoegangsdeur	Hardhout	Kwartsgrijs
Hang- en sluitwerk woningtoegangsdeur	Aluminium	Naturel
Vensterbanken	Composiet	Lichtgrijs
Planchet wandcloset	Wandtegelwerk	Volgens kleurkeuze tegelwerk
Dorpels toilet en badkamer	Composiet	Lichtgrijs
Afzuigroosters ventilatie	Kunststof	Wit
Wandcontactdozen en schakelaars	Kunststof fabricaat Gira E2	Zuiverwit

9. KLEUR EN MATERIAALSTAAT INTERIEUR ALGEMENE RUIMTEN EN BERGINGEN

ONDERDEEL	MATERIAAL	KLEUR / KLEURKEUZE
Plafond hoofdentree, trappenhuis en corridors	(Akoestisch) spuitwerk	Wit
Wanden hoofdentree, trappenhuis en corridors	Pleisterwerk geschilderd / schoon metselwerk	Wit (RAL 9010) / onbehandeld
Wanden stallingsruimte	Spuitwerk / met uitzondering van de wanden uitgevoerd in vellingblokken	Wit (RAL 9010)
Vloer hoofdentree	Keramische vloertegels 600x600	Graphite Black
Vloer corridors en trappenhuis (verdiepingen)	Tapijt	Grijs
Schoonloopmat hoofdentree	Forbo Corla	Zwart
Plafond stallingsgarage, bergingen en werkkast.	Houtwolbeplating	Naturel
Wanden bergingen	Vellingkantkalkzandsteen / Kalkzandsteen	Niet afgewerkt
Vloer bergingen	Morteldekplaat voorzien van slijtlaag	Naturel
Vloer stallingsgarage	Betonstraatstenen	Bruin-zwart genuanceerd
Binnenkozijnen bergingen en algemene ruimten	Hardhout	Kwartsgrijs
Binnendeuren bergingen en algemene ruimten	Berkopal HPL	Kwartsgrijs
Kozijnen en flatkast, cvz-kast, werkkast.	Hardhout / Berkopal HPL	Kwartsgrijs
Kolommen stallingsgarage	Prefab beton	Naturel
Kolommen trappenhuis	Staal	Wit (RAL 9010)
Balustraden trappenhuis	Staal	Wit (RAL 9010)

10. KLEUR EN MATERIAALSTAAT EXTERIEUR

ONDERDEEL	MATERIAAL	KLEUR / KLEURKEUZE
Gevelmetselwerk	Baksteen waalformaat	Witgrijs
Voegwerk Gevelmetselwerk	Cementgebonden voegmortel, platvol gevoegd.	Witgrijs
Metselwerk stallingsgarage	Baksteen waalformaat	Witgrijs
Voegwerk Gevelmetselwerk	Doorgestreeken of terugliggend gevoegd met cementgebonden voegmortel.	Grijs
Gevelbekleding	Safewood geveldelen	Naturel, genuanceerd
Luifel hoofdentree	Metaal	Bronskleurig
Element postkasten	Metaal	Bronskleurig
Kozijnen, ramen en deuren	Aluminium	Bronskleurig
Dakranden	Aluminium	Bronskleurig
Waterslagen	Aluminium	Bronskleurig
Onderdorpel raam- en deurkozijnen t.p.v. maaiveld	Natuursteen, type hardsteen	Donkergrijs
Balustrades	Gelaagd hardglas	Blank
Doorvalbeveiliging	Gelaagd hardglas	Blank
Plafond balkons en loggia's	Steen strips op plaatmateriaal, platvol gevoegd.	Witgrijs
Vloer balkons en loggia's	Schellevis betonnen terrastegels 50x50 cm op tegel dragers	Grijs

11. KLEUR EN MATERIAALSTAAT SANITAIR

TOILET			
			
Sphinx 345 - vrijhangend toilet met soft close zitting	Geberit Sigma 20 Bedieningspaneel	Geberit Icon Fontein, 28x38 cm. Incl. verchroomde bekiersifon en muurbuis	Grohe Concetto fontein kraan
Alpine Wit	Wit	Alpine wit / chroom	Chroom
BADKAMER			
			
Geberit iCon wastafel – 120cm 2 kraangaten, incl. bekiersifon en muurbuis	Geberit iCon – onderkast dubbele wastafel vier laden 120cm	2 stuks - Grohe Concetto wastafelkranen met bediening voor afvoerplug	Geberit iCon spiegel met ledverlichting horizontaal 120x75 cm
Alpine Wit	Wit mat	Chroom	Chroom
			
Novellini Lunes H douchewand Bestaande uit vast deel 1380mm. Korte zijde douche is open.	Easy Drain Compact douchegoot	Grohe Tempesta 210 flex douchesysteem met Grohe thermostaatkraan 1000 quick fit	Elektrische radiator Zehnder Auro 750 Watt
Mat chroom	RVS geborsteld	Chroom	Wit



CONTACT

Dit project is een ontwikkeling van
Van der Weegen Bouwontwikkeling.



T: 013 - 535 21 35 W: www.hierwonen.nl

OUDE DIJK

9 LUXE KOOPAPPARTEMENTEN